

JOURNAL DE L'ASSOCIATION

DES AMIS DE LA COLLECTION D'HYDRANGÉAS "SHAMROCK"

Journal n° 34 - Année 2023



www.shamrock-varengville.com



Lettre du Président

Bryan Woy

Chers membres de Shamrock, 2022 a été une année majeure de consolidation de notre association.

Tout d'abord la signature de notre bail rural de 9 ans renouvelable avec le Manoir d'Ango, bail qui n'était encore qu'un bail verbal en attente d'être mis par écrit et signé.

À la suite de notre regretté trésorier, Henri Pavie, nous avons confié la comptabilité de l'association au groupe CerFrance à Dieppe.

Un nouveau site web est désormais disponible avec les mêmes adresses :

www.hortensias-hydrangea.com et www.shamrock-varengville.com

Il comporte un bouton Paypal, facilitant l'achat des documents édités par l'Association et les dons de nos amis étrangers.

Enfin dans notre relation avec le Ministère de l'Agriculture et notre reconnaissance en tant que gestionnaire de « collection nationale » (GEVES), nous nous sommes dotés des moyens de multiplication requis par cet organisme et une première campagne de bouturage a été réalisée par quelques membres. Ainsi pourrions-nous procéder à des duplications nationales et internationales de certaines parties de la collection. Face au changement climatique, nous disposons désormais de deux cuves de rétention d'eau pluviale pour un total de 60.000 litres, pleines à ce jour pour affronter la nouvelle saison. Notre parking augmenté d'une dizaine de places devrait sans doute suffire à accueillir un nombre croissant de visiteurs.

Par ailleurs cette année a vu la reprise de certaines activités.

Notamment notre « Fête des Hydrangées » qui s'est tenue le week-end du 1er mai chez Bruno Blanckaert que nous remercions à nouveau ici pour son hospitalité amicale. Nous organisons une fête analogue le week-end de l'Ascension, qui se tiendra les 20 et 21 mai prochain. Elle coïncidera avec la nouvelle édition de notre Index des noms de cultivars 2018-2022, attendu par de nombreux collectionneurs et universités.

Sommaire

- Lettre du Président Bryan Woy p. 1-2
- Membres disparus Franklin Picard p. 2
- Remerciements 2022 p. 3
- Nouvelles introductions p. 3
- Nouveaux membres p.3
- Jubilé de Jean Renault p. 4
- Faire face aux canicules p. 5
- Règles d'or du collectionneur p. 5
- Une saison oubliée p. 6-9
- Petits nouveaux d'André Dieval p. 10
- Lettre du Danemark p. 11-12
- Une carence des H.arborescens p. 13
- Nécrose des pieds d'hortensias p. 14
- St Josse s/mer (AD) Le jardin d'hydrangea p. 15
- Le couvre-sol p. 16-17
- Vues du Jardin des Lianes p. 18
- Liste des plantes couvre-sol p. 19
- Couvre-sols à Shamrock p. 20-22
- La saga des « Endless Summer » p. 23
- Hybrides à tiges rouges 'Twist n' Shout' p. 24
- Observations phénotypiques p. 24
- 'Roy's Surprise' p. 25
- Un nouveau H. serratifolia p. 26
- Hydrangea grimpant de Taiwan p. 27
- Série Let's Dance p. 27
- 3200 km à travers l'Allemagne p. 28-31
- Dernière minute p. 32-33
- Art des jardins, les bordures p. 34
- Hortithérapie à Shamrock p. 35
- Photo Jardin Shamrock p. 36
- SNHF Section hydrangea p. 37
- Recherche & Développement p. 37
- Installation de la cuve de 40 000 litres p. 38-39
- L'Équipe Shamrock p. 40-42
- Visites remarquables 2022 p. 42
- Comment les reconnaître p. 43
- Correspondances p. 44
- Bibliographie p. 45
- Visite Édectour p. 46-47
- Entendus à Shamrock (saison 2022) p. 48
- Contacter l'Association p. 49
- Affiches C CVS p. 50-51
- Affiche Fête des Hydrangéas 2023 p. 52

Remerciements 2022

L'Association remercie tous ses membres, amis et amies qui ont contribué de mille manières à la sauvegarde et l'embellissement de la collection.

Pour la suite des travaux dans la collection nous ne saurions assez remercier l'équipe de choc : Jean-Marie Rouet et Jean Marc Schoepfer qui forment une équipe solidaire qu'aucune tâche aussi dure soit-elle ne rebute. Pascale Gicquel, responsable de l'allée de tilleuls, Claire Perrin, Anne Nicolle, Stéphanie Poulain, Christine Barge, Valérie Lobry, Benoit Granger, et dernièrement Francis Mulot, grand amateur de ronces. Une immense merci à Ghislaine du Tertre, accompagnatrice hors pair.

Bien souvent ce sont André Diéval et Madeleine Alves, qui ont assuré les travaux de bûcheronnage, de taille des haies et de nettoyage, assistés du précieux et fidèle Hervé Lepetit. Comme élagueur professionnel nous comptons toujours sur notre ami Emmanuel Gasdon de « Sol en cimes » : emmanuel.gasdon@orange.fr.

Cette année nous avons eu le concours de Léo Largeaud pour la tonte de la collection et de Clément Varin pour de nombreuses transplantations, dessouchages, et aménagements divers, palissades et nouveau parking, sans parler de l'enterrement de la nouvelle cuve, assisté de Patrick Savouray, entrepreneur à Hautot sur mer.

Notre nouveau site a été réalisé par notre excellent webmaster Philippe Picherit. Il nous aide pour la mise en page de notre Journal et de l'édition du Répertoire des noms de cultivar d'hydrangéas.

Du côté américain enfin, notons le soutien indéfectible depuis des années de l'AHS (American Hydrangea Society) et de son vice-président Ozzie Johnson, lui-même chercheur et explorateur et un ami très cher.

Mentions spéciales

Merci à notre ami Hubert Van Elslande qui nous a aidé pour la rédaction de notre bail rural avec les propriétaires du Manoir d'Ango.

Nous remercions particulièrement cette fin d'année 2022 l'association américaine des hydrangéas (AHA) à Atlanta qui nous a envoyé un don conséquent pour nous permettre de consolider nos aménagements d'accueil. La fidélité de cette association à notre égard depuis plus de 20 ans n'a pas d'égal.

Nouvelles introductions de cultivars en 2022

- | | | |
|----------------------------------|-----------------------|------------------------------|
| • 'Blue Ball' | • 'Mouillère 723' | • 'Renaissance' |
| • 'Camino' | • 'My sisters Garden' | • 'Rosso Glory' |
| • 'Cathy' | • 'Ophelia' | • 'Snow World' |
| • 'Dream' | • 'Panther' | • 'Starlit Sky' |
| • 'Françoise' | • 'Panzola' | • 'Summer Glow' |
| • 'LissJudy' ou 'Petite Lantern' | • 'Pépité d'Automne' | • 'Wedding Ring' = 'Fanfare' |
| | • 'Petite Star' | |
| | • 'Pink Petticoat' | |

Nouveaux membres Shamrock

Gilles & Coralie Bigot
Eliane Dalgas
Évelyne Devallez
Hervé Dezerald

Patrice & Christelle Dupas
Karin Ehrenfeuchter-Pourtalès
Pierre-Marie Haguët
Jean-Marc & Sybille Heftler
José & Christine Leprêtre

Laurence Le Prince
Xavier Moreau
Francis Mulot
François & Élisabeth Pignal

Enfin l'association s'est dotée d'un Fonds de dotation, intitulé « Réserve Hydrangea Shamrock » pour faire face à d'éventuels « coups durs ». Cette sorte de « trust » à la française, permet de recevoir des dons et des legs avec des avantages fiscaux. Nous pouvons fournir des RIB à la demande via notre adresse email : shamrock76@wanadoo.fr

Remercions nos amis américains de l'association « American Hydrangea Society » qui nous a fait à nouveau un don pour remplacer notre chalet d'accueil en danger d'écroulement.

Le présent Journal devrait vous apporter des conseils pour faire face aux aléas climatiques que nous avons subis et que malheureusement nous subissons sans doute encore.

En toute amitié, le Président.

Le 15 mars 2023
Bryan Woy



Membre disparu : Franklin Picard 1943-2022

Souvenirs amicaux de Franklin et le monde végétal

Difficile d'imaginer la grande cause des jardins et des collections sans lui.

Sans lui et son travail des inventaires nationaux avec Jean-Pierre Demoly et l'APBF. En effet sans ce travail préalable comment bâtir une politique de conservation de la biodiversité végétale qui nous permette de nous adapter aux dérèglements du climat auxquels nous allons devoir faire face ?

Sur ses pas nous avons pu visiter le Parc de Segrez, « réserve botanique » pour le futur à laquelle il s'est investi beaucoup et avec passion. Visite avec lui des jardins et collections de la côte, jusqu'en Italie avec La Mortola. D'autres visites exploratoires en Angleterre.

Pas étonnant qu'il ait été choisi par la Société Internationale de Dendrologie comme vice-président pour la France.

En 1973 c'était la création de l'APBF, où siégeaient les principaux jardins botaniques du moment. Le Vasterival, Kerdalo, La Roche Fauconnière, et j'en passe. L'opportunité de rencontrer des personnalités passionnées comme lui.

Un jour il avait décidé de visiter le Parc des Moutiers à Varengeville sur mer. Ce fut un choc de beauté révélateur. Quelques années plus tard sur son trajet vers l'Angleterre par le ferry de Dieppe, il devait rencontrer dans ce lieu magique, Claire Fougerolles, celle qui allait devenir sa femme et la mère de ses enfants.

En 1982 c'était le premier Courson. Manifestation, transférée plus tard à Chantilly, qu'il allait soutenir toute sa vie.

En 1990 c'était la création du CCVS dont il fut un instrument puissamment actif.

En résumé, comme j'ai pu l'entendre de la part d'amis qui l'aimaient et l'admiraient, qu'au-delà de ses immenses qualités, Il était un remarquable « facilitateur » de rencontres.

Sans se tromper on peut dire également, que ce fut aux yeux des « connaisseurs » un vrai « ouvrier dans la vigne ».

La ferveur ressentie pas beaucoup lors du service d'inhumation à St Sulpice de Favières en fut la trace émouvante

RMa



« Fête des Hydrangéas » à Varengeville sur mer
(1er mai 2022).

Franklin, Dominique Evrard, R. Mallet



Plantation d'un bouleau en souvenir de Franklin Picard
(31 octobre 2022) :

Dès l'annonce de sa disparition et grâce à Jean-Pierre qui a apporté ce bouleau rare, *Betula kweichowensis (insignis) ssp fransipanensis*, en présence de Galina Guillaume, Madeleine Alves, Jean-Pierre Péan, R. Mallet

Notre Ami fidèle

Le jubilee de Jean Renault aux jardins des Renaudies au printemps 2022 fut l'occasion par notre présence de marquer la reconnaissance de la collection Shamrock à ce grand pépiniériste, découvreur et obtenteur de nombreuses plantes remarquables dont les fameux *H. paniculata* 'Vanille Fraise', 'Dentelle de Gorrion' et leur suite. (photos prise par Jacques Soignon du CCVS).



Jean Renault et sa famille

Faire face aux canicules

La saison a vu un nombre grandissant de périodes de canicules (5 en 2022, contre 2 en 2021)
Il a fallu arroser abondamment (70.000 litres en 24021 et 60.000 litres en 2022).

Ce sont évidemment les *H. serrata* du « Bois du Dragon Vert » qui sont toujours servis en premier, malgré leur situation ombragée et un paillage important de feuilles et tonte de gazon mélangé en arrière-saison. L'arrosage se fait souvent et en petites quantités, car le système racinaire des *H. serrata* est en surface et trop d'eau peut leur nuire.

En ce qui concerne les hybrides de *H. macrophylla* (dits « hortensias ») qui avaient bien récupérés du gel tardif en avril grâce à un épisode pluvieux, nous avons testé une meilleure méthode d'arrosage. À chaque fois qu'une période de chaleur était annoncée (proche des 40°), nous avons arrosé préventivement pour permettre aux plantes de transpirer, au lieu de se dessécher sur place faute d'avoir l'humidité nécessaire. Bien plus, arroser une plante ayant subi une forte déshydratation peut provoquer sa mort définitive par pourrissement de la racine. Avec deux pompes thermiques, deux tuyaux, deux cuves et deux personnes à la manœuvre, nous avons pu heureusement faire face. Rappelons que pour les *H. paniculata*, *H. heteromalla* et *H. aspera*, l'arrosage au pied de la plante n'est pas recommandé car elle entraîne un pourrissement de la base du tronc.

À l'avenir les maîtres mots face aux canicules seront l'ombrage, la protection contre les vents desséchants et le paillage ou couverture pour diminuer l'évaporation.

Rappelons enfin qu'il ne faut pas arroser trop tôt en saison afin d'encourager les plantes à descendre profondément leurs racines et se servir elles-mêmes. Au-delà de 60 cm, les plantes les plus hautes tiennent mieux les fortes chaleurs, car leurs racines sont plus profondes. Encore faut-il qu'elles aient du fond pour s'établir.

RMa

Règles d'or du collectionneur

Ne jamais transplanter un pied mère, sans avoir fait des boutures au préalable.

Inscrire toujours le code d'entrée de la plante sur l'étiquette de bouturage.

Ne jamais planter trop profond, ce serait un enterrement de 1ère classe par asphyxie (toujours respecter le niveau du collet pour qu'il corresponde au niveau du sol).

Ne jamais pailler trop épais au pied, ce qui peut entraîner une pourriture blanche.

Au moment de la taille des vieilles branches, conserver toutes les jeunes tiges en nombre suffisant pour tirer la sève (le feuillage est l'estomac de la plante).

Une taille trop sévère peut entraîner un affaiblissement de la plante et retarder la floraison.

RMa

Une Saison oubliée : l'arrière saison

Couleurs des inflorescences, des hybrides de *H. macrophylla* ou des *H. serrata* (*)

Photos prise le 21 novembre à Shamrock

Comme le faisait remarquer Michael Dirr dans son nouveau livre « *The Hydrangea Book, the authoritative guide* » (Stipes Publishing, 2021), on oublie qu'il y a une arrière-saison de grand intérêt floral pour les hybrides de *H. macrophylla* (les hortensias) et certains *Hydrangea serrata*.

Cette année ce fut particulièrement remarquable. Voici les plantes qui nous ont le plus étonnés.



'Altona'



'Atlantica'



'Bloom Star'



'Elbtal'



'Flambard'



'General Patton'



'Goffersberg'



'Grayswood'



'Hopaline'



'Immaculata'



'James Grant'



'Libelle'



'Mme Emile Mouillère'



'Parzifal'



'Passion'



'Pink Elf'



'Shamrock'



'Souv. Mme Chautard'



'Stolpen'



'Veitchii'



'Wedding Gown'



'Xian'



'Hopaline' à Shamrock dans les couleurs d'automne

Des petits nouveaux d'André Diéval

H. macrophylla 'Mélia' est une mutation de *H. macrophylla* 'Mikawa Chidori'. Mutation (photo prise le 10 juin 2014), donc floraison précoce blanche. Elle est relativement résistante à la sécheresse, elle est encore très jolie en arrière-saison. Mélia est le prénom de ma petite fille, elle a eu 4 ans le 22 décembre.



H. macrophylla 'Mikawa Chidori'.

H. 'Bullivant est la mutation de *H. 'Bicolor*' (obtenteur Anthony Bullivant). Mutation en 2012. C'est une plante aux grandes feuilles vert foncé. Les inflorescences sont grandes et facilement bleues. Arbuste de 1m 20 et +. Les 2 plantes sont superbes dans mon jardin.



Lettre du Danemark

« Mes *H. serrata* favoris » de Poul Hagedorn

Quels sont les meilleurs ? Plantes les plus rustiques, les plus belles, ou dotées d'une plus longue floraison ?

Voici mon choix, dans l'ordre alphabétique :



H. s. 'Aihime' (syn. 'Shichihenge') C'est une très belle petite plante. Adaptée pour un petit jardin, de 40 cm de hauteur. Si votre sol est sableux vous pouvez l'amender avec de l'argile pulvérisée (sans calcaire) en la baignant dans de l'acide acétique pendant un mois ou deux, puis séchée. Cela produira les plus belles inflorescences bleu foncé. Plus tard elles tourneront beiges ou roses. Les tiges sont rouge foncé. C'est une plante japonaise qui fleurit bien après un hiver à -12° et ensuite -5° en avril 2019.



H. s. 'Akishino Temari' (syn. 'Iyo Temari') C'est une plante de 1,20 m, délicate et élégante dotée de nombreuses petites inflorescences roses en boules. Tout à fait destinée pour ceux qui pensent que les hortensias en boules sont trop grands ou vulgaires. Origine : Masaru, Japon. Fleurit bien après un hiver jusqu'à -12° et -3° en avril 2017, mais avec seulement quelques inflorescences après un froid de -5° en avril 2019.



H. s. 'Crawling Blue' produit un grand nombre d'inflorescences bleu foncé, en boules partiellement rondes. Son nom s'inspire des branches basses s'étendant sur le sol. Les jeunes pousses sont presque noires. Il s'agit d'une de mes sélections encore peu expérimentée. Cependant la plante fleurit bien après un hiver à -12° . Hauteur 80 cm. Origine : Poul Hagedorn, Danemark.



H. s. 'Hallasky' est le résultat d'un croisement entre H.s. ssp yezoensis et H. s. 'Spreading Beauty'. Les deux parents sont plutôt résistants au froid. Le premier est originaire du nord du Japon et le second fut collecté sur le flanc du volcan Hallasan sur l'île de Jeju-do en Corée du Sud. 'Hallasky' fleurit bien après un hiver de -18° . Hauteur 1 m, largeurs 1,5 . Les inflorescences sont plates de couleur bleu clair. La floraison est longue, de juillet jusqu'aux gelées.

Origine : Poul Hagedorn, Danemark.



H. s. 'Kaikyo' est une plante charmante et différente qui demande peu de place. Hauteur 40cm. Les inflorescences bleu foncé sont magnifiques. Parfois cependant cachées partiellement par le feuillage, alors mieux vaut économiser les engrais. Dernières de la saison les inflorescences fanent rouge violet et le feuillage tourne partiellement brun foncé.

Il fleurit bien après un hiver à -12° , -3° à partir de la fin avril 2017, mais moitié moins de fleurs que d'habitude après un froid de -5° en avril 2019.

Origine : Japon.



H. s. 'Opalis' présente plusieurs couleurs sur ses inflorescences plates. IL fleurit en juillet au août, avec à la fois des nuances de rouge et de bleu. Les feuilles sont gaufrées. Hauteur 1 m.

Belle floraison après un hiver à -12° .

Origine : Poul Hagedorn



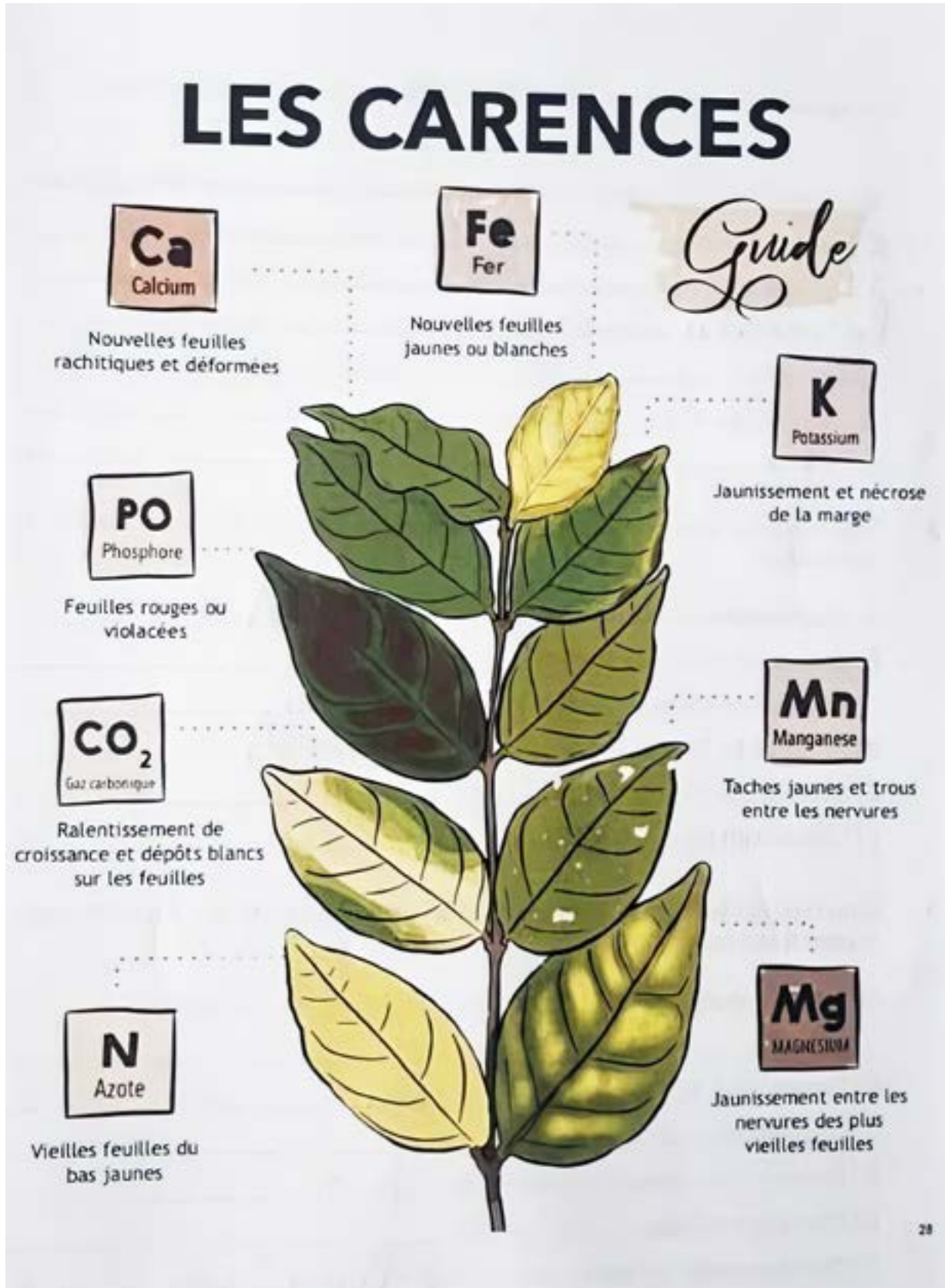
H. s. ssp. angustata 'Fuji-no-Taki' est une petite plante intéressante et différente de 40 cm de hauteur. Les petites fleurs doubles présentent des sépales blancs étagés et en grappes.

Elle fleurit bien après un hiver à -12° et -3° en avril 2017, mais presque pas après un gel tardif de -5° en avril 2019. (NDLR : longue floraison)

Origine : Kazuhoshi Katsumata, Japon

Une carence des *H. arborescens*

Au cours de l'année 2022, nous avons pu constater une anomalie sur le feuillage de quelques pieds d'*Hydrangea arborescens* 'Strong Annabelle' (pas tous). C'est André qui s'est mis en recherche et a trouvé cette planche montrant les différents types de carences et l'élément manquant correspondant (voir planche). À l'évidence c'était un manque de Magnésium (Mn) qu'il s'agissait. Après plusieurs applications d'un engrais contenant du magnésium, nous avons pu observer en fin de saison un nouveau jeune feuillage qui lui était bien vert.



Nécrose des pieds d'hortensias

Après plus de vingt ans de cultivation des hybrides de l'espèce *H. macrophylla* dans la collection Shamrock, nous sommes à même d'observer des phénomènes de vieillissement différenciés.

Pour les quasi purs *H. macrophylla*, notamment collectés par Corinne Mallet sur la péninsule d'Izu au Japon en 1993, les plantes se sont abondamment marcottées tout autour d'un pied-mère souvent introuvable, sauf quand il était bien étiqueté !.

Pour ces grands hortensias vigoureux proches du type *H. macrophylla* la plante se rajeunit quand on coupe les branches les plus anciennes à la base, l'été ou en début de printemps. Cela favorise les jeunes pousses qui ne demandent que ça en leur apportant de la lumière au cœur du buisson. La durée de vie de cette espèce type semble illimitée.

Pour les hybrides de *H. macrophylla* des marcottes se forment avec les branches basses. Elles apparaissent tout autour d'un socle déjà en voie de lignification. A cours du temps la plante ne survit que si elle parvient à produire au moins une marcotte (voir photo de 'Albrechtsburg').

Un exemple confirme cette analyse. Le cultivar 'Harry Pink Topper' = 'Harry's Red' (Aimé Gyselinck, 1955) était introuvable, mais cerné de 5 marcottes parfaitement vivantes autour d'une base nécrosée, morte, disparue, sauf son étiquette !. Bonne surprise, indeed, pour la cause de la conservation.

Autre exemple, au cours d'un déplacement d'un cultivar 'Colorado' de la série « River Line » (F-X & K Rampp, 1980'), le pied nécrosé s'est brisé accidentellement en quatre morceaux, heureusement tous viables. Cela donne aussi à réfléchir. Comment traiter des cultivars vieillissants, surtout les plus rares, dont la reproduction se fait encore à partir de la souche, mais de plus en plus rarement et sans qu'elle ait produit au moins une marcotte préalable ?

Ce qu'il faut éviter c'est d'apporter du terreau pardessus la partie lignifiée, car cela induirait une pourriture mortelle, surtout quand on arrose abondamment en période de sécheresse. Car déjà enterrer trop profondément un sujet à la plantation est généralement léthal.

La seule solution satisfaisante est de prélever des boutures tant que le sujet produit encore quelques jeunes pousses. On pourrait éventuellement les encourager avec un peu d'engrais (engrais liquide bio pour geranium). Mais pour cela en général il vaut mieux ne pas attendre que les premiers signes d'affaiblissement apparaissent car ils sont presque toujours irréversibles.

Il est vrai que la cause d'un dépérissement peut provenir aussi de la concurrence des racines d'un arbre voisin (cause fréquente) ou de l'activité locale de mulots. Mais cela est une autre histoire.

RMa



St Josse s/mer (AD) Le jardin d'hydrangea



CNV FV ORGANISME NATIONAL DE FORMATION ET D'APPRENTISSAGE

Paris, le 23 octobre 2022

Monsieur le Maire,

J'ai le plaisir de vous adresser que le jury national des « Villas et Villages Fleuris » vient de voter définitivement le 14 septembre 2022, à l'issue de sa séance de travail « Quartier Fleuri » de Bassin-Josse-sur-Mer et de la commune de St Josse s/mer.

De tels honneurs communaux n'ont jamais été attribués à ce village et il est donc une fierté et une source de satisfaction pour la commune.

La reconnaissance du village par ce diplôme et l'attribution d'un aspect du Commencement des espaces publics des Fleurs de France a été obtenue.

L'attribution de 3 étoiles (niveau 2022) qui représente 80 % du maximum possible et 15 % de la reconnaissance municipale de la commune est une reconnaissance et une source de satisfaction.

Les communes de Bassin-Josse-sur-Mer, de Villers, Cappel et Villers-sur-Passy ont une reconnaissance nationale et internationale.

Ces réalisations sont une reconnaissance et une source de satisfaction pour la commune et ses habitants.

Tous ces honneurs sont une source de satisfaction et une reconnaissance pour la commune et ses habitants.

Le village est attractif et accueillant pour ses habitants et ses visiteurs, notamment en été.

Il faut souligner que Bassin-Josse-sur-Mer est une commune qui a une reconnaissance « 4 Fleurs » et est classée depuis 2010. Ce diplôme a été obtenu et sera une source de satisfaction pour la commune et ses habitants.

Une telle reconnaissance est une source de satisfaction et une reconnaissance pour la commune et ses habitants.

De nombreuses personnes s'impliquent dans le village, notamment les « jeunes parents » et les enfants, les personnes âgées, les personnes handicapées, les personnes âgées, les personnes âgées, etc.

Le village est agréable, accueillant et il y a une source de satisfaction pour la commune et ses habitants.

Le maire de Bassin-Josse-sur-Mer, Monsieur le Maire, représente de sa commune.

Monsieur Jean-Claude DESCHAMPEL
Maire de BASIN-JOSSE-SUR-MER

Thèse BEAUTE
Présidente du CNVFF

UN JARDIN D'HORTENSIA POUR FAIRE FRUCTIFIER QUATRE FLEURS.

Voilà quarante ans que le village de St Josse sur mer situe dans le Parc de Calais à quelques kilomètres du Touquet Paris Plage attire avec fierté ses quatre fleurs. Et c'est naturellement l'intention d'un abandonner ou d'obtenir malgré des critères d'attribution qui vont bien au-delà du simple fleurissement. Ce label de qualité s'engage aujourd'hui sur des enjeux tels que l'amélioration du cadre de vie, le développement de l'économie locale, l'attractivité touristique, le respect de l'environnement, la préservation du lien social et surtout le plaisir du végétal dans l'aménagement des espaces publics.

C'est un projet ambitieux pour une commune de trois ans. Autant dire que personne à St Josse, n'a le temps de se reposer sur ses lauriers. Le jardin d'hydrangea est donc né, les quatre fleurs vont à l'honneur.

Le jury a décidé de statuer sur le label Fleuri, sur le fait de l'attractivité et de la monétisation. Pour le label et la commune, il faut faire preuve de fraîcheur, de nouveauté, d'originalité, d'authenticité. Ce label de qualité s'engage aujourd'hui sur des enjeux tels que l'amélioration du cadre de vie, le développement de l'économie locale, l'attractivité touristique, le respect de l'environnement, la préservation du lien social et surtout le plaisir du végétal dans l'aménagement des espaces publics.

Il s'agit d'une formidable opportunité d'expansion à moyen terme. Faire déjà progresser c'est progresser en 2022 suite au réaménagement du jardin du presbytère, en centre village et des de murs, quartiers d'habitat et commercial à Bassin-Josse-sur-Mer. Comment aménager cette zone commerciale de 300m² et la transformer en un atout majeur ?

Il s'agit d'installer une nouvelle 7 Traps classique. Une mise à jour de Bassin-Josse-sur-Mer. Une grande fleur 7 Traps basale 100 Saure. Il est temps que le village de St Josse sur mer soit reconnu par ses habitants et ses visiteurs. Ce label de qualité s'engage aujourd'hui sur des enjeux tels que l'amélioration du cadre de vie, le développement de l'économie locale, l'attractivité touristique, le respect de l'environnement, la préservation du lien social et surtout le plaisir du végétal dans l'aménagement des espaces publics.

Quelques recherches ont rapidement orienté les porteurs du projet du côté de la collection Sharnock, et c'est à la suite d'une fructueuse rencontre avec Robert Malet, André Dieval et Daniel Fuzat à Valenciennes - sur Mer en avril 2022 qu'une délégation d'élus, Charles Carpentier, Philippe Navasartian et le jardinier Frédéric Parnet se sont mis d'accord sur le bien-être de leur choix.

Restait à trouver un site idéal, un thème, pour présenter de façon harmonieuse et cohérente la collection de variétés qui allait progressivement s'élever à leur sein sur le territoire. Les fleurs par ailleurs ? Par quels critères ? Par quels critères ? C'est finalement un thème à haute portée éducative qui fut l'aboutissement. Le jardin des hortensias de St Josse - sur mer sera une « section de l'hydrangea des variétés à trois jours, au travers des plus belles variétés françaises ». Une belle et saine reconnaissance du travail d'hybridation effectué par les Lemoine, Mouille, Cayeux, Dubouché, Guigois, Thuffaut... depuis plus d'un siècle, mais aussi celui d'horticulteurs contemporains.

Une fois le plan du jardin d'hydrangea, il restait à André Dieval (responsable) de fournir les quarante variétés sélectionnées dans certaines, françaises, ont gagné depuis longtemps les circuits commerciaux malgré des qualités de rusticité et de vigueur jamais démenties.

Mise en place à la fin de l'été 2022, la collection est aujourd'hui bien installée et a fière allure. Bien sûr par Frédéric Parnet, elle n'a pas eu trop à souffrir des conditions successives, et sera de retour à son meilleur en juillet 2023, à l'issue du passage du jury des villages fleuris. Une table de lecture accompagnée d'un plan détaillé, des étiquettes en plastique autocollantes et faciles à identifier (chaque variété, ne pouvant qu'indiquer les variétés, prestigieuses du nord, la porte à la découverte du monde fascinant des hortensias. A partir de mars, à partir des fleurs.

Le collectionneur Sharnock aura donc eu jusqu'à St Josse sur Mer dans les Hauts de France par le soutien de quelques citoyens amoureux de leur village et soucieux de lui offrir un lieu fleuri, beau en couleur, mais aussi harmonieux et cohérent. Le jardin des hortensias est ainsi à l'honneur. Cette belle palette tout en apportant une dimension culturelle non négligeable qu'incarnent à elle seule l'attribution d'une... quatrième fleur.

Le couvre-sol

André Diéval - 1^{er} janvier 2023

La nature a horreur du vide, une couverture vivante la recouvre. Le tapis se compose de matières organiques, des feuilles, des végétaux et animaux morts et des plantes vivaces et arbustes. Cette couverture protège et nourrit la terre. Nous devons en tirer des leçons.

L'utilité d'un couvre-sol pour le Jardinier est de réduire l'arrosage, la prolifération des plantes indésirables, de protéger la terre des intempéries (de la pluie battante, des brûlures du soleil et du gel) et de nourrir la terre avec les déchets organiques. Le couvre-sol est indispensable pour l'équilibre de la terre. La vie est présente dans le sol, c'est elle qui nourrit la plante !!

Avant de réaliser un massif, il faut le délimiter, le nourrir et le protéger. Les engrais verts sont les bienvenus (la phacélie, la moutarde blanche, le trèfle etc...). Les engrais verts ameublissent et nourrissent la terre. La plantation de vivaces, d'arbres et d'arbustes vous en serons reconnaissants.

Viens la réalisation du massif, la plantation s'effectue. Un paillage fait avec des feuilles mortes, du broyage de végétaux (B.R.F) et même l'herbe de la tonte fera miracle (les déchets vont se transformer en humus et nourrir les plantes)

Après la plantation, le paillage ayant fait son travail, on peut employer certaines plantes vivaces en couvre-sol. L'esthétique du massif est primordial. L'harmonie des formes et des couleurs est l'atout d'un bon Jardinier.

Le choix des plantes vivaces est très important, il faut bien choisir. Les plantes couvre-sol trop gourmandes et envahissantes sont à bannir.

Tout ce travail doit avoir pour but de protéger le sol des brûlures du soleil, du ravage de la pluie battante, des rigueurs du froid, du vent tout en gardant la beauté de votre création.

On peut aussi inviter les plantes indigènes dans le Jardin. L'esprit du Jardin Champêtre est la réussite du Jardinier. La maîtrise des plantes locales est indispensable, le trop plein des vivaces fera le bonheur d'autres amateurs de beaux Jardins !! Le partage est la principale qualité du Jardinier !!

Respecter la nature, la comprendre, l'aimer, la copier.

Quelques exemples de couvre-sol adaptés aux hydrangéas :



hydrangéa et epimedium



hydrangéa et lamium



hydrangéa et géranium



hydrangéa et epimedium



lierre panaché



Tolmeia menziesii



Symphytum



Geranium phaeum



jacinthe des bois et G. macrorrhizum



hydrangée et pulmonaire



hydrangée et geranium



hydrangée et ail des ours

Vues du Jardin des Lianes

Guy Lebel a bien compris, la nature a horreur du vide !
L'harmonie est parfaite



Liste des plantes couvre-sol que je conseille pour les hydrangeas (mi-ombre et soleil)

Guy Lebel

épimédium :-> je conseille de dégager le collet des hydrangeas.

Lamiun maculatum :-> éviter lamiun galeobdolon très envahissant. (à réserver pour les grandes surfaces)

Tolmeia menziesii :-> j'aime le 'Cool Gold' il est jaune et le 'Taffe's Gold' tacheté de jaune.

campanules :-> des carpates et muralis pour des situations ensoleillées et pour mi-ombre.

géranium :-> de nombreuses variétés sont disponibles. (mi-ombre à soleil)

Vinca major et minor (pervenche) :-> il faut maîtriser la plante pour éviter tous débordements. Un conseil raser la plante tous les 2 ou 3 ans, ce travail mettra en valeur la floraison des pervenches. (ombre et mi-ombre)

Mitella ovalis :-> c'est un beau couvre-sol pour l'ombre à mi-ombre. (les involucrata apprécieront)

hedera (lierre) :-> il est préférable d'utiliser les variétés panachées. Le lierre vert est trop envahissant.

pulmonaires :-> n'est pas vraiment un couvre-sol, planter en groupe il devient superbe dans la plate-bande. Il existe beaucoup de variétés intéressantes. Eventuellement l'associer avec le paillage. (mi-ombre)

Saxifraga :-> saxifrage stolonifera forme un tapis plus ou moins dense.(ombre ou mi-ombre) Saxifrage de Fortune (saxifrage du Japon) est un petit couvre-sol pour ombre à mi-ombre. Saxifrage arendsii apprécie plus le soleil.

Hosta :-> n'est pas un couvre-sol, mais associer à un paillage, il donne un très bel effet au printemps et en été. Il perd son feuillage en hiver. Il faut les planter en groupe. (Situation mi-ombre et soleil).

Les couvre-sol de la nature exemple la consoude (Symphitum) et bien d'autres. Il est préférable d'employer les plantes de votre région. Je conseille de maîtriser les semis spontanés.

Dans tous les cas, il faut partager ces plantes avec les copains Jardiniers.

Les adresses des Jardins :

Ô Jardin Paisible

53 rue de la Lombardie 62140 Fressin
Tel 03 21 90 64 15

Le Jardin des Lianes

8 rue des capucins 62140 Chériennes
Tel 03 21 81 68 22

Couvre-sols à Shamrock

La particularité du jardin Shamrock est qu'il comporte quelques zones ombragées sinon fraîches, et par ailleurs des zones semi-ombragées ou ensoleillées plus sèches.

Dans le premier cas nous avons noté un bon résultat avec un *Epimedium perralderianum* couvrant qui n'a pas besoin d'être nettoyé en hiver (photo).

Également *Ophiopogon japonicus* (à feuilles vertes) qui se ressème naturellement.

En situation mi-ombragée à ensoleillée c'est le *Lithodora diffusa*, plant marocaine de rocaille qui nous a le plus donné satisfaction (associé par exemple avec un romarin rampant). Deux autres plantes se sont avérées utiles en tapis uniforme : la consoude (*Symphytum grandiflorum*) et la bourrache (*Borago officinalis*). Parmi les *Geranium*, le *G. macrorrhysum* est imbattable, mais nous avons aussi les cultivars *G. 'Johnson Blue'*, *G. 'Rozanne'* et *G. 'Amen'*, très couvrants et florifères, et n'ayant pas peur de la sécheresse.

En général nous luttons contre les lierres rampants et les fougères locales qui sont des tueuses d'hortensias. On peut malheureusement y ajouter les ravissants « sceaux-de-Salomon » (*Polygonatum*) forts gourmands et fructifères. Il faut les enlever dès leur plus jeune âge, pour éviter le gros travail de les éradiquer. Il y a aussi une pervenche très traçante à fleurs blanches, *Vinca difformis*, qui peut tout à fait étouffer un jeune hortensia (donc à n'utiliser qu'en grande surface). Nous décommandons formellement deux plantes extrêmement envahissantes, bien que parfois décoratives, il s'agit de l'ail des ours (*Allium ursinum*) qui se ressème abondamment, et pire que celle-ci, une peste des plates-bandes et même des talus, « l'herbes aux gouteux » (*Aegopodium podagraria*), très difficile à éradiquer. Inutile de dire qu'on doit surveiller aussi de près, ronces, orties et liserons.

L'idéal est d'utiliser les hydrangéas couvre-sols originaire de Corée du Sud ou nord du Japon. *H. serrata* ssp *yezoensis* dont plusieurs cultivars, expérimentés dans plusieurs jardins, sont disponibles aujourd'hui en pépinières : 'Magic Pillow' (40 cm) et 'Veerle' (80 cm) dans le jardin botanique 'De Kleine Boerderij' de Merksplas ou 'Blue Billow' (40 cm) au jardin botanique de New York, ou 'Varengville' (80 cm) à Shamrock. (voir photos)

Suite à la parution de l'excellent livre de Didier Willery « Une année au jardin, avec un dingue de plantes » (Ulmer, 2022) p.132 et suivantes, nous retenons son concept d'associations de plusieurs plantes couvre-sol pour assurer la continuité d'un « tapis » couvrant au cours des saisons, l'une compensant la faiblesse de l'autre, et éviter les « trous » causés par des végétations momentanément déclinantes. À chacun d'expérimenter de « mix » nouveaux tout en agrémentant nos plates-bandes.



H. 'Magic Pillow'



H. 'Veerle'



H. 'Varengeville'



H. 'Blue Billow'



bourrache



consoude (Symphitum)



Epimedium perralderianum



Lithodora diffusa



Ophiopogon japonicum



hellebores

Liste Couvre-sols à Shamrock (10-03-2023)

- Consoude (symphitum)
- Bourrache
- Euonymus fortunei
- Hedera helix
- Muehlenbeckia complexa
- Cotoneaster damneri 'Skogolmen')
- Hemerocallis flava *
- Iris germanica
- Iris japonica (petit bois)
- Geranium macrorrhizum
- Geranium 'Johnson 's Blue'
- Geranium 'Rozanne'
- Geranium 'Amen'
- Hellebores hybrides
- Epimedium perralidianum (petit bois)
- Lithodora diffusa (Aile 1)
- Rosmarinus officinalis 'Pointe du Raz'
- Rosmarinus 'Pointe du Raz'
- Sarcococca humilis (petit bois)
- Phlox divaricata (Aile 8) *
- Stokesia 'Blue Star' (Pb 8) *
- Anagallis monellii *
- Brunnera macrophylla (Aile 3) *
- Luzulla (Aile 8) *
- Teucrium fruticans (Pb 1)
- Vinca difformis alba (talus sud)
- Vinca minor (talus sud)
- Scille nutans 'Blanche'
- Pulmonaria officinalis
- Agapanthus
- Lamium galeobdolon
- Ophiopogon japonica (petit-bois)
- Ilex crenata

**Nouveaux*

La saga des « Endless Summer »

La plante originale portant le nom de 'Endless Summer' fut nommée en 1988 par Michael Dirr (brevetée et commercialisée par la pépinière Bailey Inc). Dans son livre « Hydrangeas for American Gardens » (2004), Michael avait signalé le caractère « remontant » de celle-ci qui allait devenir le nom d'une série ayant ce même avantage. D'où une campagne commerciale à l'américaine et une distribution à l'avenant.

Une analyse génétique conduite par l'ENITH à Angers avait prouvé une synonymie avec un autre cultivar portant le nom de 'Semperflorens' (plante rapportée du Japon par une société de construction).

Dans la collection Shamrock, nous avons noté la ressemblance de 'Semperflorens' et des plantes suivantes :

'Rosea' (rapportée par Charles Maries en 1880 pour la pépinière Veitch & Co)

'Nikko Blue'(rapportée par les De Belder)

'Dooley'

'Mme Faustin Travouillon'

'Stene's Pink'

'Générale Vicomtesse de Vibraye'

Cependant ce qui ne semble pas avoir été suffisamment rapporté ce sont d'autres caractères communs de ces plantes :

- Précocité de floraison (dès le début du mois de juin)
- Feuillage mat (et non vernissé comme les purs *H. macrophylla*)
- Demandent des situations ombragées et sont très gourmandes en eau.
- Sont résistantes au gel.

À l'évidence ce sont des plantes de montagnes. Ceci qui nous a été confirmé par des explorateurs japonais amis. En fait ce sont des hybrides de *H. serrata*. Elles ne sont pas « toujours en fleurs », donc bien différentes des purs *H. macrophylla* dont certains fleurissent en continue, comme 'Otaksa', 'Aysha' ou 'Domotoi'.

RMa



Hybrides à tiges rouges 'Twist n' Shout' (PIHM-1)

On a déjà parlé dans le Journal de Shamrock de cette obtention au nom évocateur faisant partie du programme de l'Université de l'État de Georgia à Athens dirigé par notre ami Michael Dirr.

C'est un hybride à tige rouge donné comme un croisement de 'Lady in Red' et 'Penny Mac'.

Ce caractère phénotypique de tige rouge, nous l'avions déjà remarqué dans la plante 'Preziosa' obtenue par Georg Arends dans les années 50'. C'est la fille de ce dernier qui, sur la base du journal de son père, nous avait rapporté que, tout jeune homme et à l'issue d'un tour de pépinière en Italie, il avait visité la pépinière Fratelli Rovelli à Pallanza, et remarqué une plante inhabituelle 'Ramis Pictis' (donc à tige colorée). Ayant prélevé des boutures et une fois rentré chez lui, il avait obtenu par croisement avec un *H. macrophylla*, ce 'Preziosa' que nous élevons aujourd'hui avec ce nom orthographié à l'italienne. En effet 'Ramis Pictis' (syn 'Akaeda Yama', « yama » donc un *H. serrata*) se trouvait bien dans la pépinière Rovelli à l'époque du voyage de Georg, si nous en croyons le catalogue de celle-ci trouvé à la bibliothèque du Jardin Botanique de Meise (Belgique). Aujourd'hui 'Twist n' Shout' et plus récemment 'Bloom Struck' (ou 'Bloom Star') et 'Summer Crush', auxquelles nous pouvons ajouter 'After Midnight' (issu du même programme UGA, mais écartée) ont cette tige rouge caractéristique. Suite à des recherches moléculaires conduite par le Dr Lisa Alexander (USDA), il est désormais établi que 'Lady in Red' contient une grande proportion de gènes de *H. serrata* ce qui explique sa rusticité.

Source : « The Hydrangea Book », by Michael Dirr (Stipes Publishing LLC, 2021)

Pourquoi l'intérêt de cette belle histoire ?

C'est que toutes ces plantes à tiges rouges se sont révélées très résistantes au froid, comme la plupart des *H. serrata* qui sont des plantes de montagnes.

Par contre celles-ci dont 'Preziosa' sont parfois accusées d'être plus difficiles à cultiver qu'un hybride de *H. macrophylla*. C'est qu'elles sont moins résistantes à la sécheresse. Ce qui est tout à fait conforme au comportement des plantes de montagnes lorsqu'on les cultive en plaine. La morale de l'histoire est qu'il faut leur réserver un emplacement ombragé, bien les mulcher et surveiller leur approvisionnement en eau dans les épisodes de grande sécheresse. Dans la collection Shamrock les plus récentes font aujourd'hui honneur à leur obtenteur géorgien.

RMa

Observations phénotypiques sur certains cultivars japonais

Parfois la parenté typique de certains cultivars saute aux yeux.

Cette année ce sont quatre cultivars japonais qui nous ont fait signe :



'Yodogama' (syn. 'Yodogawa'), 'Ô Niji', 'Ezo Hoshino', 'Shojo'

Les deux premiers sont de vieux cultivars :

'Yodogama' (avant 1856) est une plante introduite dans les années 90 à Shamrock. Réputée gélive et chétive, elle a fleuri pour la première fois en 2004. Aujourd'hui elle se révèle florifère, très vigoureuse et même « voyageuse » pour chercher plus de lumière.



'Ôniji', introduite également en 1992 par Corinne Mallet. Décrite par Maître Yamamoto dans son « Guide en couleurs », elle se plaît en situation ombragée avec des sépales arrondis comme la précédente.

Les deux suivants sont des obtentions japonaises hybrides de *H. macrophylla* et de *H. serrata*.



'Ezo Hoshino', introduite en 1994, fut un don de Maître Yamamoto, obtenue par son ami Numao san. Précoce, cette belle plante à tendance à se multiplier localement par marcottage. Sépales arrondis comme les précédentes.



'Shôjo', est une obtention du grand jardinier Fujii san, aujourd'hui décédé, proche de notre ami Sugimoto san. Introduite à Shamrock en 1996, elle demande une situation ombragée, mais sa floraison est plus longue.

RMa

'Roy's Surprise'

(la suite de l'histoire)

Un extrait (p.21) de notre Journal n°27 concerne un *H. robusta* 'Pink Cloud' qui porte aujourd'hui le nom de 'Roy's Surprise' suite à la visite que fit Roy Lancaster aux jardins de Trelissick en Cornouailles pour découvrir cette plante en pleine fleurs réputée issue de sa collecte dans le Sichuan en 1993. C'est Michael Hickson qui nous en avait apporté un plant à Courson à deux reprises.

Lettre de Michael Hickson (7 octobre 2015)

...Cela m'a pris du temps pour retracer l'origine de 'Pink Cloud', mais cela valait la peine du fait que j'ai découvert une autre forme de la même source naturelle de graines collectées par Roy. Ce que j'ai pu « déterrer » c'est que les graines avaient été envoyées du Royal Botanical Garden de Kew à jardins de Trelissick en 1995. Celles-ci leur avaient été envoyées par Roy Lancaster à la suite de son expédition dans la région montagneuse de Baoxing au nord-ouest de Sichuan en 1993, avec un n° de collecte L.2021, prélevées à 2100m en sous-bois varié.

Certains experts considèrent ce 'Pink Cloud' comme une forme d'*Hydrangea aspera*, d'autres comme *H. robusta* ou même *H. longipes*. Corinne pourrait-elle exercer ses lumières sur cette espèce ? J'ai cru comprendre qu'une deuxième plante était issue du même paquet de graines et nommée *Hydrangea aspera* 'Trelissick Blue Skies' qui est également très belle.

Lettre de Roy Lancaster (6 avril 2022) à propos de cette plante qui porte désormais son nom

Cher Robert,

Ce fut pour moi aussi une bonne surprise de vous rencontrer à Paris dernièrement.

Merci pour votre paquet et son contenu y compris l'Index des noms de cultivar d'hydrangéas édité par Shamrock. Effectivement fort intéressant. Également de grand intérêt sont les renseignements concernant à mon hydrangéa 'Roy's Surprise' collecté par moi au Sichuan en 1993 et cultivé au jardin de Trelissick en Cornouailles. Je n'étais pas au courant du rôle que Michael Hickson y avait joué, ni du nom de 'Pink Cloud' donné à ce semis, ni d'une autre plante 'Trelissick Blue Skies'. Ces plantes sont-elles véritablement issues du semis de ma collecte and seraient-elles dans le commerce ? Je vais sans doute m'en enquérir auprès de Trelissick pour en savoir plus.

Merci à Corinne pour son travail de détective dans cette recherche. Je me souviens avoir vu qu'elle pensait que *H. robusta* se trouvait à la fois à l'est du Népal et au-delà au Bhutan. Ce sont ses larges feuilles qui m'avaient impressionné.

Merci beaucoup à nouveau.

Happy Days

Roy & Sue



Type collection : _Hooker, J. D. & Thomson, T. 1858. *J. Linn. Soc., Bot.* 2: 76.

Un nouveau *H. serratifolia* (Crûg Farm Plants - <https://mailorder.crug-farm.co.uk/>)

Bleddyn and Sue Wynn Jones - 22 juin 2022

C'est un hydrangéas grimpant, découvert par Dan Hinkley au Chili (HCM98056), espèce distinctive dont les feuilles ne sont pas dentelées au stade adulte. Son jeune feuillage de couleur rouge bronzé justifierait à lui seul sa culture. Celle-ci pratiquée au nord du Pays de Galles depuis maintenant 15 années a survécu à des hivers voisinant plusieurs fois les -15°.

À part cet aspect de rusticité, il s'agit d'un grimpant vigoureux demandant un large espace pour se plaire. Notre étiquette de description : « Plante collectée par Dan Hinkle a Chili en 1998 à environ 1500 m d'altitude. Une espèce grimpante à large développement dotée de racines aériennes. Contrairement à son nom les feuilles coriaces et lustrées ne sont pas dentelées. Au stade juvénile elles émergent de couleur de couleur orange distinctive pour cette collecte, suivies pas des inflorescences blanches globulaires qui apparaissent sur des pétioles en fin de branche. Elles sont composées de fleurs fertiles absentes de fleurs stériles présentes habituellement pour la plupart des hydrangéas. Planter en situation mi-ombre avec un accès au soleil dans un sol de neutre à acide ».



Hydrangea grimpant de Taiwan

Photos de Hungyi d'hydrangea à Taiwan



Hydrangea lobbii - BSWJ3214



Un buisson à feuilles persistantes à feuilles dentelées, glabre, coriaces oblongues à lanceolées, présentant des fleurs fertiles jaunes et stériles blanches à partir de l'été jusqu'en hiver, à condition d'être protégé. Demande un site à l'abri du soleil direct et des vents froids.

Nous avons collecté cette plante en automne 1996 à l'est de Taiwan à Dahtung-Dah-li.



Série Let's Dance



Hydrangea 'Sky View'



Hydrangea 'Sky View' en saison avancée

Du 2 au 8 août 2022, périple de 3200 km à travers l'Allemagne, de la Hesse, en passant par la Saxe et la Basse Saxe. Retour par la Hollande. À la recherche des hydrangéas d'origine allemande perdus ou oubliés.

Éliane LEBRET

1^{ère} destination : Grossalmerode, à côté de Kassel, la pépinière « Historische Hortensien » située à 1050 km de Tours
Un couple spécialiste et collectionneur d'hydrangéas à Grossalmerode, un village de la Hesse en Allemagne.

Christine et Hans Alt viennent de déménager de la Bavière pour créer à côté de Kassel un parc dédié aux hydrangéas. Ils sont aussi pépiniéristes et possèdent une gamme très large de ces plantes. Nous sommes accueillis dès 9h par Christine Alt qui nous fait visiter leurs nombreuses serres. Un très bon contact s'établit presque immédiatement. Son accent bavarois prononcé me charme, mais je suis parfois obligée de la faire répéter.

Qu'à cela ne tienne, le langage des plantes et leur appellation latine sont universels !

Ceci dit, 'Beauté Vendômoise' ou 'Générale Vicomtesse de Vibraye' ou 'Madame Emile Mouillère' qu'ils écrivent 'MEM' ne sont pas plus prononçables pour des étrangers que des 'Schloss Wackerbarth' ou 'Gartenbaudirektor Kuhnert' ou 'Schöne Bautznerin' pour des Français. De là, l'intérêt de bien réfléchir aux noms des nouvelles variétés. Il en va de leur future notoriété sur le marché !

La canicule a rattrapé le couple Alt dans cette partie de l'Allemagne où les températures sont globalement plus fraîches que chez nous. Ils sont obligés d'arroser, ce qui là-bas n'est pas courant. Et à l'inverse, cet hiver, durant leur déménagement, ils ont perdu plusieurs hydrangéas avec des moins 25°.

Ils ont une belle collection d'hydrangéas, mais pas forcément originaires d'Allemagne.

Nous repartons quand même avec les hydrangéas macrophylla 'Grünes Gewölbe' et 'Kleiner Winterberg' créés par Katrin Meinl, la star saxonne de ces 25 dernières années en Allemagne. Elle est à l'origine de plus de 30 nouvelles variétés !

Nous promettons de rester en contact avec nos hôtes. Merci Christine de nous avoir si gentiment ouvert vos serres pleines à craquer !

Et maintenant en route vers la Saxe, et plus exactement la Suisse saxonne près de Dresde, à la frontière avec la Tchéquie, en proie à d'énormes incendies de forêt en ce moment. Nous ne savons pas exactement ce que nous allons y trouver. Suspense...

2^{ème} destination : 350 km plus loin, Pirna en Saxe, à côté de Dresde

Deux objectifs :

- *Visite de la Collection Botanique allemande d'hydrangéas et ses 500 variétés.*

Une journée entière avec Matthias Riedel, responsable des Collections botaniques allemandes d'hydrangéas (et de camélias) au château de Zuschendorf. J'ai déjà eu l'occasion de le rencontrer en 2019 lors d'un voyage à Dresde. Nous sommes régulièrement en contact depuis au moins 4 ou 5 ans maintenant.

Après l'accent bavarois de la veille, il s'agit maintenant de me brancher sur le mode saxon !

Par 38°, nous avons arpenté les 6 hectares consacrés aux hydrangéas. Stressé par ces t° hors normes installées depuis plusieurs jours, Matthias disparaît régulièrement pour aller surveiller et arroser ses plantes. Nos amis allemands ne sont pas habitués à une telle canicule. Leurs hydrangéas non plus ! Quant à moi, j'ai frôlé le coup de chaleur, la tête nue, penchée pendant plusieurs heures sur les hydrangéas, le sécateur brûlant à la main au milieu des plantes mère et des champs expérimentaux. Mais pas question d'abandonner après un voyage de plus de 3000 km ! Et quelle collection ! La plupart des Saxons sont représentés. Il faut dire que la Saxe est le berceau des créations allemandes depuis 100 ans ! Les obtentions françaises, grâce à l'association Shamrock, ont également un bel espace réservé dans ce lieu magique.

Les 500 hydrangéas de la collection, hormis les paniculata, les quercifolia et les aspera sont gardés précieusement dans des pots, emballés individuellement et rentrés chaque hiver dans des serres semi-enterrées. Les t° peuvent descendre jusqu'à moins 30° en hiver, cette année seulement moins 20°, et les hydrangéas y survivraient difficilement. Un travail titanesque effectué par une très petite équipe.

La collection est doublée en pleine terre à titre expérimental. Le but est de tester le degré de résistance des différents hydrangéas au gel et d'observer ceux qui pourront refleurir à la belle saison. Très peu y arrivent ! 'Westfalen' en fait partie. J'en rapporte quelques boutures !

Les Collections Botaniques allemandes sont rattachées à l'université de Dresde, ex-Allemagne de l'Est, et ont réussi à survivre à la chute du mur qui fut catastrophique pour les pépiniéristes ou plutôt les coopératives de production, comme on les appelait, de l'ancienne RDA. Grâce à Matthias Riedel, beaucoup de variétés d'hydrangéas disséminés

en Saxe ont pu être sauvées et réunies au château de Zuschendorf.

Je suis repartie avec de nombreuses boutures de spécimens oubliés ou qui ne sont plus produits et commercialisés. La plupart appartiennent à la série des Saxon de ces vingt dernières années : Sonnenstein, Bastei, Pilnitz, Meissen, Weesenstein bicolore..., mais aussi de vieilles variétés historiques allemandes comme Westfalen (1936), Ticino (années 60), Lusatia (1970), Iris (1960).

Le clou de cette visite : l'hydrangea macrophylla 'Elbe' que je recherche depuis longtemps. J'avais cru enfin le trouver à Shamrock en avril dernier, mais le pied est mort ! (il venait de Nouvelle Zélande, me semble-t-il). Grosse déception ! Surprise : Matthias me l'offre dans son pot prêt à fleurir et à être planté !

- Découverte des sites qui ont donné leur nom à des hydrangéas saxons

En ce qui me concerne, un hydrangéa ce n'est pas qu'une fleur, c'est toute une histoire, l'histoire de son obtenteur, mais aussi l'histoire de sa création et de son nom. Quand je regarde les plantes de notre jardin, je les comprends d'autant mieux que je connais l'origine de leur appellation.

Nous avons donc décidé, mon mari et moi, de parcourir la Saxe et plus particulièrement la Suisse Saxonne, malgré les incendies qui font rage en ce début d'août. Les chemins de randonnées sont tous interdits aux promeneurs, mais les sites restent pour la plupart accessibles.

Après la visite du Château de Zuschendorf et ses collections botaniques, nous escaladons en pleine chaleur le Château de Sonnenstein qui surplombe la petite ville de Pirna. Notre hôtel est situé sur les bords de l'Elbe. Le lendemain nous nous dirigeons vers notre prochaine étape, Königstein et ses remparts en passant bien entendu par la Bastei, aux formations rocheuses très particulières. Notre hébergement donne directement sur le Mont Lilienstein et domine la vallée de l'Elbe (Elbtal). Attention, la variété 'Elbe' créée par Schadendorf fait référence à la partie de l'Elbe située plus au nord, à son embouchure près de Hambourg. Ne pas confondre !

Avant de repartir, je tiens à me rendre à Rathen, une petite cité balnéaire située dans une vallée en cul de sac. Nous n'avons pas le temps de voir le Château de Weesenstein. Trop loin ! Ce sera pour une prochaine fois. Quant au célèbre château de Pilnitz et au non moins célèbre musée de la Grünen Gewölbe à Dresde, nous avons déjà eu l'occasion de les découvrir lors d'un précédent voyage.

Voilà, 11 sites, 11 hydrangéas ! Un rapport privilégié (et sentimental ?) vient de naître entre ces plantes et moi ! C'est sûr, je ne les regarderai plus jamais comme avant...

3^{ème} et dernière destination : 860 km, la pépinière Esveld en Hollande en passant par la Basse Saxe

Un petit détour par l'Ammerland, région connue pour sa formidable horticulture, au nord de la Basse Saxe et accessoirement le lieu de résidence de ma belle-famille. J'y découvre au hasard de mes pérégrinations l'hydrangea macrophylla 'Nizza'. Rampp, son créateur allemand également originaire de Dresde a voulu honorer la ville de Nice. Il est à l'origine de toute une série d'hydrangéas appelée City-Line. Je l'adopte immédiatement. Il ira tenir compagnie à 'Côte d'Azur', déjà dans notre collection.

Le temps presse. Notre jardin ne peut pas rester trop longtemps sans nos soins, surtout par la canicule et la sécheresse qui sévissent en ce moment en Touraine.

Il faut continuer notre périple.

Nous redescendons par la Hollande. Arrêt à Boskoop, dans cette magnifique pépinière d'Esveld au milieu d'un jardin botanique centenaire du même nom, entrecoupé de dizaines de canaux. Des ponts relient les différentes parties de la pépinière. Des espaces remplis d'hydrangéas en pleine terre et d'immenses exemplaires bordent les rives. Tant d'eau alors que le reste de l'Europe meurt de soif ! Etonnant et rafraichissant ! J'ai plusieurs fois eu l'occasion d'y commander des hortensias, mais je ne l'avais jamais visitée. Cette pépinière-jardin botanique vaut absolument le détour !

Mais peu de personnel en cette période pour nous renseigner et peu de temps pour chercher. Il nous reste 700 km à parcourir. Nous reprenons rapidement la route pour arriver en soirée à Fondettes.

Éliane Lebret

Les Jardins d'Altona

41 rue de la Morandière

37230 Fondettes

(Aout 2022)

Nota (NDLR) : Vous pouvez prendre connaissance de l'article complet d'Éliane Lebret (8 pages de textes et photos) paru dans l'excellent numéro 122 de la Revue Hommes & Plantes en allant sur le site marchand du CCVS, où encore en vous abonnant à cette occasion.



Schloss Sonnenstein et l'Elbe



Lilienstein-site



Suisse Saxonne



Schloss Zuschendorf



Schloss Zuschendorf



Éliane avec Matthias Riedel devant 'Westfalen'

DERNIERE MINUTE

La Perle de Schadendorf rentre au pays

Ou la traque interminable d'un hydrangea disparu d'Europe

Pour rappel :

Créé en 1928 par l'obteneur de Hambourg, Heinrich Schadendorf, l'hydrangea macrophylla 'Schadendorf's Perle' est le premier d'une série de 7 nouveautés. Il avait disparu d'Europe depuis le XXème siècle. Les autres obtentions de Schadendorf s'appellent Holstein, Elbe, Altona, Gloria, Hambourg et... Europa créé en 1930. Et juste retour des choses pour cet Européen de la première heure, des passionnés issus de France, des Pays Bas et d'Allemagne se sont associés pour le rendre à son pays natal.

Ps. Je lance un appel. Si quelqu'un possède 'Gloria', je suis preneuse !

12 890 km : une véritable expédition !

15 février 2023 l'hydrangea macrophylla 'Schadendorf's Perle' quitte enfin la petite ville d'Aurora dans l'Oregon (pépinière Hydrangeas Plus) où je l'ai retrouvé il y a 2 ans à près de 11 000 km à vol d'oiseau de la Touraine et des Jardins d'Altona. Là-bas, il se fait appeler 'Schnaderdorf Pearl' Un premier envoi avait été annulé l'année dernière en raison d'un hiver trop clément dans cette partie des Etats-Unis où les plantes n'avaient pas perdu leurs feuilles.

Avec un mélange d'excitation et d'appréhension, je suis son avancement grâce au tracking, les informations transmises en temps réel par DHL, son transporteur et je ne suis pas au bout de mes surprises.

Les formalités douanières et surtout les contrôles sanitaires pour les végétaux à l'entrée de notre continent sont rébarbatifs et abscons. Il faut avoir lu les formulaires administratifs et tenté de les remplir pour se rendre compte de la complexité de la tâche. Qui a dit que l'Europe était une passoire ?! En tous les cas, les végétaux sont soumis à une telle réglementation que le particulier sans une motivation à toute épreuve abandonne très vite son projet. Ou bien il rentre dans l'illégalité. Ce n'est pas mon premier choix.

Pour faciliter le retour de notre hydrangéa en Europe, et grâce à un membre du C CVS plus familiarisé que moi avec l'importation de végétaux - encore mille merci à toi cher Jan - nous avons décidé de passer par la Hollande.

Amsterdam sera donc le port d'entrée ou plutôt l'aéroport d'accueil de notre 'Schadendorf's Perle'. J'ai oublié de préciser qu'il parcourt ses milliers de kilomètres en avion ! Nous ne sommes plus au XIXème où les végétaux voyageaient sur les mers pendant plusieurs mois à bord de magnifiques voiliers. Les nouveaux navigateurs qui accompagnent nos plantes s'appellent désormais DHL, UPS, FEDEX... Je m'attends donc raisonnablement à 3 jours de voyage pour notre hortensia qui revient au pays.

Donc, ce 15 février 2023, notre Perle muni de ses papiers sanitaires américains fait ses adieux à Kristin VanHoose, la pépiniériste qui l'a peut-être sauvé d'une extinction définitive. Il a subi tous les traitements possibles destinés à le désinfecter, le débarrasser de tous les parasites, bref le rendre phytosanitairement acceptable pour l'Europe. Il a reçu la semaine dernière l'ultime visite dans la pépinière américaine de « l'Inspector of Agriculture » qui lui a officiellement remis son certificat de bonne santé, passeport indispensable pour l'émigration. Précisons que notre ami ne peut franchir les frontières européennes qu'au repos végétatif absolu, sans aucune feuille et à racines nues. Toute terre est prohibée pour le passage aux douanes !

Le 16 février, il s'envole de Portland, puis revient d'abord sur ses pas à Seattle, le 17 février. Etape suivante, 3500 km plus loin, le 18 février à Cincinnati dans l'Ohio. Repos bien mérité. Puis le 19 février, un petit détour en transit par Leipzig, Allemagne, à 7500 km de là, où il atterrit à 19h27 histoire de saluer le pays de ses ancêtres avant de reprendre les airs pour la Hollande. Et enfin à 2h26, 530 km plus loin, le 20 février, notre Perle arrive à Amsterdam.

Contrairement à mes craintes, les contrôles phytosanitaires et douaniers se passent sans encombre. 5h25. Autorisation de séjour accordée. La clandestinité t'aura été épargnée, cher ami. Bienvenue en Europe !

20h54. Reprise en main par DHL. 'Schadendorf's Perle redécolle d'Amsterdam. Destination : la Touraine cette fois-ci. Il ne lui reste plus que 730 km à parcourir. YESSS ! Petit message du transporteur : le colis vous sera remis demain dans la soirée. Je jubile !

21 février 2023. Réveil à l'aube. C'est le grand jour. Coup d'œil sur le tracking de DHL. J'éclate de rire : notre Perle est repassé par Leipzig durant la nuit ! (Pour info, le Conservatoire national des collections allemandes d'hydrangeas se trouve à quelques kilomètres de là. Un hasard ?). Les navigateurs modernes nous réservent bien des surprises. Les chemins les plus courts ne sont décidément pas les moins longs ! En repartant en Allemagne, notre ami vient de rallonger son parcours de 700 km. Incroyable !

5h50, ce 21 février et 760 km plus loin. Notre hydrangea respire enfin l'air de l'hexagone, pas le plus pur sans doute car il atterrit à Paris en pleine alerte aux particules fines. 6h52 il quitte Roissy. Encore 240 km pour accéder aux terres tourangelles. 10h38 : il est à Orléans. Suspense...

12h26 : Schadendorf's Perle frappe à la porte des Jardins d'Altona...

Après 3 ans de traque, 18 mois d'attente pour satisfaire aux exigences phytosanitaires européennes, 7 jours de voyage et approximativement 12 890 km recalculés, 'Schadendorf's Perle' retrouve enfin son continent natal. Il rejoindra dès cet été la collection botanique de Zuschendorf à Dresde et Shamrock, évidemment dès que sa santé le lui permettra.



Art des Jardins, le problème des « bordures »

En matière de styles de jardin, il y a un fait révélateur au moment de la mise en présence du public avec le monde végétal sauvage, c'est la question des « bordures » réalisées en diverses matières, briques, bois, métal, plastique pour enserrer et « fixer » les plates-bandes. L'alternative existe, c'est d'éviter tout à fait ces bordures artificielles, pour laisser les plantes couvrir tout l'espace comme elles le font dans la nature. Ceci va dans le sens de la recommandation de William Robinson, auteur du « Wild Garden » (1870), qui était de « naturaliser les plantes exotiques » en réaction aux excès des parterres de mosaïques chers à l'ère victorienne. Il y a au moins deux parcs à Varengeville et un à Sainte-Marguerite qui sont totalement libres de ces bordures. Ils suscitent l'admiration spontanée de ceux qui les visitent. Comment faire cependant pour préserver des aires nécessaires à la circulation ? Ce sont d'une part des techniques de tonte adaptées et d'autre part un nombre conséquent de jardiniers (rémunérés ou bénévoles) qui permettent cet entretien. Nous plaçons donc pour limiter les bordures artificielles, car elles sont autant d'obstacles entre le public et les plantes. Dans la collection d'hydrangéas Shamrock, tout est fait pour favoriser l'immersion des visiteurs dans le monde des plantes et leur faire découvrir par tous leurs sens les merveilles végétales naturelles qu'offre le genre *Hydrangea*. On a même laissé se développer au centre de la collection un espace, dit de la « jungle » qui reproduit exactement l'impression ressentie au Japon, dans la célèbre péninsule de Izu, où se multiplient naturellement des milliers de d'hydrangéas tous différents, bien que de la même espèce.

Au-delà du dépaysement voulu, le contact se fait directement entre l'homme et le monde végétal. Il peut le toucher, le humer, y pénétrer, se laisser aller même, à se laisser « avaler » par la végétation. Tout cela, sans barrières, ni recommandations préalables, le moins possible d'interventions a priori, soi-disant « pédagogiques », tels que des guides papier en main qu'il faudrait lire et qui justement empêchent de « voir », entraînant des critiques lorsque que la description du guide ne correspond pas à ce qu'on a devant les yeux. Le désir naturel d'en savoir plus, vient après l'émerveillement, pas avant. D'abord voir et connaître la joie de découvrir, et ensuite poser toutes les questions que l'on voudra. Souvent le bonheur ressenti suffit et l'impression demeurera. Car elle nous fait redevenir comme des enfants.

Et voici ces belles pensées d'Édouard Cortès dans son livre admirable « Par la Force des arbres » (p.108) « Ce ne sont pas les merveilles qui manquent à notre monde, mais notre regard qui manque au merveilleux » et (p.96) « L'âme a fait de l'œil son éclaircisseur sur la terre ».

Parfois on se trouve en présence de personnes en incapacité ou à priori réticentes pour se livrer à des expériences sensorielles lorsqu'elles sont confrontées au monde végétal : peur de l'inconnu, peur de se perdre, peur de ne pas être à la hauteur de la situation et de passer pour ignorants aux yeux des autres ou tout simplement blocage psychique dû à une suractivité cérébrale dans un domaine intellectuel spécialisé. C'est là qu'un guide-jardinier peut servir d'intermédiaire, non pour submerger le visiteur d'un flot de connaissances qu'il ne pourra pas retenir, mais pour rassurer, parfois aider à la découverte, en mobilisant les regards sur un détail étonnant, proposer de découvrir un parfum, mettre le toucher à portée de la main. Cette ouverture soudaine à la perception d'un nouveau monde, jusque-là ignoré, suscitera à coup sûr une bouffée de gratitude pour cette nature végétale si riche en émotions. Ce sera le « moment sublime » de la découverte, loin du « déjà vu » trop ennuyeux, ou de l'incompréhensible, hors de portée.

RMa



Hortithérapie à « Shamrock »

Laurence Le Prince

Au cours des années passées de multiples témoignages de visiteurs et d'amis nous ont faits réaliser des effets bénéfiques ressentis par ceux-ci au cours de leur visite du jardin. Bien plus des organismes chargés de la santé de nos contemporains ont placé celui-ci dans leur programme de « sorties ». Nous pensons au CHU de Rouen, qui amène régulièrement certains de leurs pensionnaires. Le souvenir aussi de jeunes autistes qui trouve un apaisement dans ce milieu végétal non agressif. Mais aussi l'épithète le plus couramment entendu à la sortie de la collection : « magnifique ! ». Expression de contentement intérieur qui ne trompe pas. Ce phénomène s'explique sans doute par cet espace loin du bruit et du stress qui permet « aux fatigués et aux chargés » d'échapper un instant aux agressions de notre société. On a envie de rester, se reposer sur un banc, se remplir les yeux des beautés naturelles offertes à notre regard. Le corps et le cœur s'ouvrent alors à l'unisson d'une musique intérieure. Nous sommes faits pour ce contact avec le monde végétal dont nous avons perdu pour beaucoup la fréquentation.

L'HORTITHERAPIE : JARDINER POUR MIEUX ETRE

Nous avons tous ressenti les effets positifs de la nature : la vue d'un paysage, l'observation des couleurs, le toucher des feuillages ou des écorces, le bruit du vent ou de l'eau ainsi que le goût des herbes, des légumes et des fruits !

Les expériences d'activités au jardin menées depuis plusieurs dizaines d'années aux USA et au Canada, au Japon et dans le Nord de l'Europe et depuis une vingtaine d'années, en France, montrent des bénéfices réels sur la santé.

Selon la situation de la personne, la fréquence de sa présence au contact des éléments naturels, le choix adapté de travaux, voici un certain nombre de bienfaits reconnus :

- 1) Effets psychologiques
 - Réduction du stress et de la fatigue mentale
 - Baisse de l'anxiété
 - Amélioration de l'humeur et de l'estime de soi
 - Amélioration des capacités attentionnelles et de la cognition, des capacités émotionnelles et de la créativité
 - Réduction des troubles émotionnels
 - Augmentation du sentiment de contrôle et d'autonomie
- 2) Effets physiologiques
 - Amélioration des conditions cardio-vasculaire et respiratoire
 - Entretien et développement musculaire
 - Renforcement de l'immunité grâce à l'oxygénation et à l'exposition au soleil
 - Amélioration du sommeil par l'exposition à la lumière naturelle
 - Plasticité des aires cérébrales par la stimulation sensorielle
 - Réduction de la sensation de douleur physiologique
 - Baisse des temps de convalescence
- 3) Effets psycho-sociaux
 - Développement des comportements prosociaux
 - Réduction du sentiment de solitude
 - Réduction de l'agressivité envers soi ou envers les autres

Selon l'American Horticultural Therapy Association (AHTA) : « l'hortithérapie consiste à utiliser les plantes et le végétal comme médiation thérapeutique sous la direction d'un professionnel formé à cette pratique pour atteindre des objectifs précis adaptés aux besoins du participant ».

L'hortithérapie est maintenant reconnue comme une pratique de soins non médicamenteuse. Des jardins à visée thérapeutique (JAVT) sont de plus en plus développés dans les établissements de soins. Le personnel médical établit un suivi d'évaluation du mieux-être des patients après leurs occupations extérieures.

Dans ces créations, les paysagistes prévoient des zones réservées aux activités de jardinage réalisées en pleine terre ou dans des bacs pour un accès facilité. D'autres zones sont des lieux de promenade et de convivialité ; selon les établissements, elles seront accessibles aux salariés et aux visiteurs.

Ces différents espaces permettent :

- l'amélioration de la vie sociale dans l'établissement en soudant les équipes
- le développement relationnel avec le monde extérieur en organisant des événements
- un usage passif ou actif de ces espaces verts
- un impact bénéfique sur le bien-être physique, mental et social des résidents, des malades mais aussi des salariés, des visiteurs, des bénévoles

Voici un aperçu d'activités qui développent motricité, sensorialité et créativité :

- 1) Jardinage le plus écologique possible
 - Semis, bouturage, repotage, plantation, binage et arrosage
 - Compostage des déchets végétaux en vue de l'amélioration physique et chimique des sols
 - Cultures de légumes, de plantes aromatiques et d'herbes, de fruits et petits fruits
 - Récoltes pouvant alimenter la cuisine de l'établissement
- 2) Activités autour des productions florales et potagères :
 - Réalisation d'étiquettes ou de panneaux
 - Compositions naturelles ou séchées
 - Installation d'hôtels à insectes, de nichoirs et de mangeoires
 - Aménagement d'une mare, espace de vie pour la faune, avec protection pour les résidents
 - Pose de carillons, de fontaines en bambou
 - Activités artistiques : dessin, peinture, photographie, chant et musique
- 3) Activités culinaires
- 4) Repas ou goûters dans un cadre reposant



Jardin à visée thérapeutique
dessiné par Florence
Gottiniaux, paysagiste
Salon JARDINS, JARDIN
Les Tuileries, Juin 2022
pour JARDINS & SANTE,
la FEDERATION FRANCAISE
JARDINS NATURE ET SANTE et
INSTITUT AGRO Rennes Angers

La création de jardins à visée thérapeutique dans des établissements hospitaliers et médico-sociaux est soutenue par l'association JARDINS & SANTE qui offre des bourses suite à des appels à projets.

Les fonds proviennent essentiellement de visites de jardins ouverts par des particuliers qui ont la volonté de participer à cette mission en partageant leur passion. Si vous vous sentez interpellés par cette action, contactez l'association par le biais de son site :

www.jardins-sante.org

Laurence Le Prince

Pour en savoir plus :

- <https://f-jardins-nature-sante.org>
- <https://lebonheuredanslejardin.org>
- www.jardin-therapeutique.net



Jardin Shamrock : Hydrangea 'Veitchii' et Cornus kousa 'Satomi'

SNHF Section hydrangea

« Hydrangea, dit-moi quel est ton (gé)nom(e), je te dirai qui tu es »

Pr Nathalie Leduc

Depuis le séquençage du génome de la première plante (Arabette, plante modèle) en 2000, la réduction des coûts et l'évolution des technologies ont permis de séquencer le génome d'un grand nombre d'espèces végétales, parmi les différents clades depuis les Algues jusqu'aux plantes à fleurs. Parmi celles-ci, certaines sont sauvages et d'autres cultivées. L'Hortensia (*Hydrangea macrophylla*) figure parmi les dernières plantes dont le génome a été séquencé. Une première séquence incomplète a en effet été produite en 2019 et très récemment en 2021, l'évolution de la technologie de séquençage a permis la publication d'un génome de référence de grande qualité par une équipe japonaise. Dans cet exposé, nous verrons quelles nouvelles informations nous apporte ce génome et comment il peut contribuer à la sélection variétale chez l'hortensia.

Lien du webinaire SNHF sur les hortensias : <https://www.snhf.org/webinaire-tous-les-hydrangea-ne-sont-pas-des-hortensias-cs-et-section-hydrangea-2021/>

Pr. Nathalie LEDUC
Université d'Angers
UMR IRHS 1345 Univ Angers, INRAE,
Institut Agro
STREMHO Team (Stress, Epigenetic Memory
in Horticultural Plants)
42 rue Georges Morel, CS 60057, 49071 Beau-
couzé cedex, France, Tel (33)(0)241225652
<https://www6.angers-nantes.inrae.fr/irhs>



Recherche & Développement

Les Hydrangeas passés au crible de la biologie moléculaire

Marc Delêtre

D'une durée de 18 mois, ce projet financé par l'OCVV et mené en collaboration avec le Bundessortenamt (Allemagne) a pour objectif de génotyper la collection nationale de référence d'Hydrangeas, près de 1100 variétés dont une grande partie est maintenue à l'Arboretum Gaston Allard à Angers, et de sécuriser les essais DHS grâce au marquage moléculaire. Il a débuté en mai 2022.

En s'appuyant sur les nouvelles technologies de génotypage par séquençage à haut débit, ce projet pilote a pour ambition de tester une approche inédite qui associe marqueurs génétiques neutres et marqueurs liés à des caractères d'intérêt agronomique et ornemental pour décrire la collection, confirmer l'identité des variétés, et guider le choix des témoins pour l'examen DHS.



Installation de la cuve de 40 000 litres à Shamrock Printemps 2022



Installation de la cuve de 40 000 litres à Shamrock Printemps 2022



Clément Varin en action

Inspection quinquennale du CCVS



Bryan Woy, Corinne Mallet, Dr Jean-Claude Marzec, Camille Le Pape, Dominique Evrard

L'Équipe Shamrock



Accueil d'un groupe par Robert



André Diéval



André Diéval



Anne Nicolle et Claire Perrin



Gilbert Baudouin



Bruno Blanckaert et Galina Guillaume



Nicole Hagneré et Bryan Woy



Clément Varin

L'Équipe Shamrock



Hervé Lepetit



Jean-Marc Schoepfer



Jean-Pierre Péan et Jean-Marie Rouet



Jean-Pierre Péan



Madeleine Alves



Martine Merlin et Madeleine Alves



Martine Merlin



Christine Barge et Pascale Schoepfer

L'Équipe Shamrock



Robert et Florian Rossiter



Stéphanie Poulain

Visites remarquables 2022

- Anne Sedant
- Jan Oprins et ses proches (*voir photo*), Jan Hendricks
- Monique Mocer
- Stéphanie de Courtois
- Erwan Le Bec (Wespelaar)
- Marco Cobo et alias (*voir photo*)
- Eusebio Lopez Redondo
- Angela Fernandez Sanchez
- René et Gisèle Brisset (*photo*)
- Michael et Isabelle Potel



De gauche à droite : Bryan Woy, Jacques Soignon (VP CCVS), Julien Goossens, Dominique Evrard (Secrétaire général CCVS), Dominique Willery, Robert Mallet.



Marco Cobo et Eusebio Lopez Redondo, Angela Fernandez Sanchez



René et Gisèle Brisset

Comment les reconnaître



Taille
 Quantité de venin libérée
 Comportement



ABEILLE

Apis mellifera



11 à 13 mm (ouvrière)



50 µg



Peu agressive
Piqûre d'autodéfense
Meurt après la piqure

GUÊPE

Vespula vulgaris

11 à 14 mm (ouvrière)

2 à 10 µg

Assez agressive
Peut piquer plusieurs fois

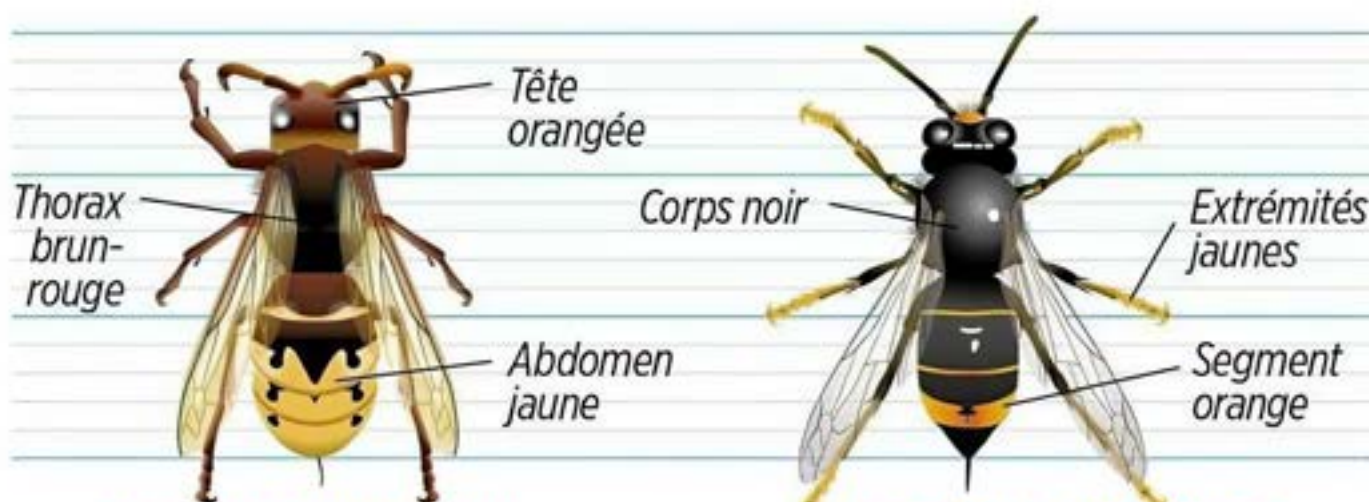
BOURDON

Bombus terrestris

11 à 23 mm

2 à 10 µg

Peu agressif
Piqûre d'autodéfense
Peut piquer plusieurs fois



FRELON EUROPÉEN

Vespa crabro



18 à 35 mm (ouvrière)



2 à 10 µg



Piqûre très douloureuse
Peut piquer plusieurs fois

FRELON ASIATIQUE

Vespa velutina

17 à 32 mm

2 à 10 µg

Piqûre très douloureuse
Peut piquer plusieurs fois

Chez toutes ces espèces, seule la femelle pique.

Correspondances

Souvenir rapporté par Ozzie Johnson

C'est là un souvenir qui m'est cher, mais c'est aussi un souvenir amer quand je pense à la perte de biodiversité des forêts et de leur habitat dans le monde entier y compris sur notre sol national. A propos, ce voyage avait été réalisé à l'automne 1996 au nord du Yunnan.

Je voudrais saluer ici les quelques onze autres âmes qui il y a 20 ans étaient prêts comme moi à partir en des aventures botaniques initiatives au Yunnan en Chine. Parmi ceux-ci il y avait mes amis FB conduits par notre glorieux chef d'expédition, Paul Jones, mais aussi Pierre Bennerup, Hans Hansen, Dan Hinkley, Frank Bell, Tony Avent, Mildred Pinnell Fockele, Kim Hawkes, Darrel Probst, Else Linder, Roy Herold et Daid DeRose... En tous cas, ce fut un voyage du type qui change votre vie pour la plupart d'entre-nous. Cheers folks ! Merci Paul.



Francine Domoreau (samedi 25/6/22)

Couleurs de Jardins.

Bonjour Monsieur MALLET,

Merci pour cette visite particulièrement instructive et agréable en couleurs. Nous sommes très impressionnés par la variété de vos hydrangéas et hortensias tant en couleurs qu'en formes et tailles.

Bravo pour cette réalisation et encore une fois merci car nous avons beaucoup appris et en peu de temps...

PS : votre petit bouquin sur la taille est très clair.

David Wheeler 30/6/22

Dear Robert,

Connaissez-vous ce livre ? * On y trouve un très bon chapitre sur les hydrangéas buissonnants et un autre sur les espèces grimpances. Je peux scanner les pages concernées, si vous vouliez les lire.

• *'The Explorer's Garden, Shrubs and Vines from four corners of the world' Daniel J. Hinkley (Timber Press, 2009)*

Je viens de planter ma collection de *H. serrata* de Crescent – 30 cultivars différents en situation semi-ombragée où j'espère qu'ils se plairont. Je suis tenté de penser que je pourrais me concentrer davantage sur les *H. serrata*, bien que les hortensias à inflorescences en dentelle continuent à m'exciter – comme, à vrai dire – tous les hydrangéas le font. J'augmente également à côté une bonne collection de *H. paniculata*, mais je dois me raisonner en ce qui concerne les *H. quercifolia*, la plupart (excepté 'Alice' et 'Ice Crystal') est restée à mon ancienne adresse de Bryan's Ground.

Jean-Paul Davasse

Bonjour Robert ,

Merci cela part aujourd'hui : il y a aura un pot de 3 litres et 3 jeunes plants qu'il faudra peut être garder un peu en pépinière avant de planter (je n'ai pas de plus de grand).

Du coup cela fera uniquement 1 colis qui part aujourd'hui , tu les auras normalement demain ou jeudi .

C'est ma petite contribution à SHAMROCK ...

Bien à toi .

Eliane Lebret

Bonjour Robert

Je voulais t'écrire depuis longtemps, mais les 60 ans de notre jumelage Tours-Mülheim m'ont pris presque toute mon énergie, puis ensuite le WE des RV aux Jardins où nous avons reçu beaucoup de monde malgré les orages.

Nos hydrangéas vont/sont magnifiques cette année ! Les gelées tardives d'avril n'ont grillé que les feuilles et nous avons échappé, dans ma petite commune de Fondettes, aux diverses intempéries.

J'ai trouvé cette fête des hydrangéas le 1er mai avec vous tous à Varengueville très sympa. Je connaissais déjà virtuellement beaucoup de têtes, donc je m'y suis sentie vite à l'aise. Gert aussi. Le gîte et son jardin étaient géniaux !

Mes boutures se portent à merveille. J'ai testé la perlite, façon André Diéval. Pour bien comparer, j'ai fait les mêmes boutures en double, terreau + perlite. Je réserve encore mon avis définitif, mais pour l'instant, celles du terreau ont l'air d'être en avance sur la perlite. A suivre donc.

Bon week-end et à bientôt j'espère

Amitiés

Eliane

Bibliographie

« Dans un jardin forêt, promenade au Bois des Moutiers »

Bonjour,

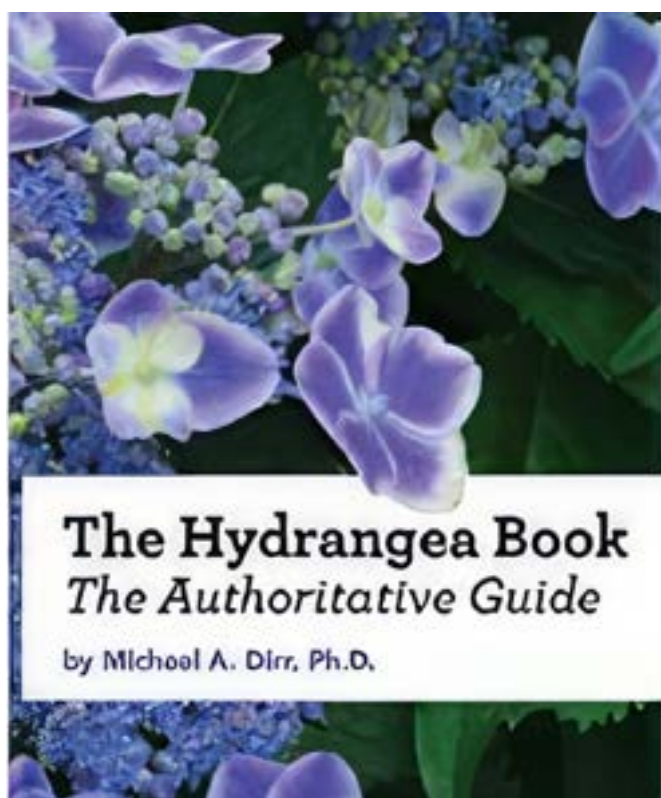
Je me permet de vous écrire pour vous faire part de la parution de mon livre photographique : « Dans un jardin forêt, promenade au Bois des Moutiers » accompagné d'un texte de Marco Martella.

Il me semble qu'il pourrait intéresser vos membres et c'est pourquoi je voulais vous demander si vous pouviez avoir la gentillesse d'en faire la promotion auprès d'eux. Il s'agit d'un ouvrage en auto édition et donc il est disponible sur mon site <https://louisgaillard.myportfolio.com/edition>

Ainsi-que dans quelques librairies :

- la grande ourse / Dieppe
- le chat pitre / Fécamp
- les mondes de Zulma / Veules les roses
- la maison de Jules / Varengeville
- l'eau et les rêves / Paris

Louis Gaillard



The Hydrangea Book
The Authoritative Guide
By Michael A. Dirr, Ph.D.
Illustrations by Bonnie L. Dirr

Species, newest cultivars, culture, propagation,
production, breeding, and landscape use
Stipes Publishing L.L.C.
Champaign, Illinois
USA

www.stipes.com

ISBN: 978-1-64617-164- (hardcover)



Visite Éductour



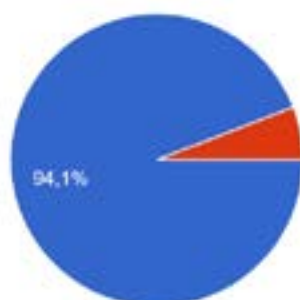
Bilan de l'éductour « Impressionnisme » Organisé le jeudi 30 juin 2022 par Seine-Maritime Attractivité

Bilan réalisé sur la base des 17 réponses obtenues (représentant 23 participants sur les 29 participants ayant pris part à cette journée de (re)découverte) au questionnaire de satisfaction en ligne du 30 juin au 7 juillet 2022.

DEROULE DE LA JOURNEE

VISITE COMMENTÉE DU JARDIN SHAMROCK A VARENGEVILLE-SUR-MER. Comment jugez-vous la visite libre qui vous a été proposée ?

17 réponses



- Très bonne
- Bonne
- Moyenne
- Mauvaise

VISITE COMMENTÉE DU JARDIN SHAMROCK A VARENCEVILLE-SUR-MER : Avez-vous des remarques ou des pistes d'amélioration sur la présentation proposée ?

- Merveilleux endroit !!!
- On n'a pas pu choisir notre hydrangea préféré. Il aurait peut-être dû nous les présenter. Le but était de se faire une idée du jardin. Donc mission accomplie. Monsieur Mallet très agréable et sur la photo nous confirmons avec le pouce que tout était très bien. Vérité absolue.
- Excellent ! Guidés par un passionné, que demander de plus ! Le bon timing pour ne pas être frustrée et avoir suffisamment d'explications à transmettre.
- Rien à redire tant par la visite que la beauté de ce jardin Juste l'envie d'y retourner. Merci.
- Jardin remarquable - le guide nous donne tout simplement envie d'y retourner !!!
- Notre guide était un passionné et c'est un magnifique jardin que je recommanderai sans problème.
- Visite passionnante et surprenante.

Evaluation de l'éducteur : note moyenne des répondants **9,2/10**

Bilan du questionnaire de satisfaction
Educteur « Impressionnisme » – Le 30 juin 2022
Organisation : Seine-Maritime Attractivité



Entendus à Shamrock (saison 2022)

JUIN

« Symphonie de Cornus »

« C'est bluffant »

« C'est génial »

« Qu'est-ce que vous dites à vos plantes pour qu'elles soient aussi magnifiques »

« C'est magique (vinderilla) »

« Sehr Schön » « Wonderful » « Félicitations »

« Incroyable, merveilleux »

JUILLET

« On est jaloux »

« On est assommé par tant de beauté »

« Un coup sur la tête »

« On repart les yeux remplis de fleurs »

« Vous devez être bénis pour créer tant de beauté »(NDLR « c'est la nature qui est si belle »)

« Le plus beau jardin du monde »

« C'est un envoutement »

AOÛT

(petite fille de 7 ans) « C'était trop bien »

(un jeune allemand) « magnifique jardin »

« Il y en a qui vont à l'église, nous on vient à Shamrock, c'est notre temple »

SEPTEMBRE

(enfant de 7 ans qui avait guidé très sérieusement ses parents) « C'est un labyrinthe de fleurs »

(très émue) C'est très beaumerci »

Contacter l'Association

Association des Amis de la Collection d'hydrangéas Shamrock (ou « Association Shamrock »)
1, chemin des Hortensias, 76119 Varengeville sur mer - Tel 02 35 85 14 64,
email : shamrock76119@gmail.com -
site : www.shamrock-varengeville.com ou www.hortensias-hydrangea.com

Equipe de rédaction

Collectif : Bryan Woy, Robert Mallet, André Diéval
Eliane Lebet, Guy Lebel, Ozzie Johnson,
Maquette : Philippe Picherit
Dessins : Bryan Woy
Traductions anglais-français : Robert Mallet
Traduction français-anglais : Bryan Woy
Traduction allemand-français : Éliane Lebet
Relectures : Bryan Woy

Crédit Iconographique

P. 1 R. Mallet - P. 2 A. Diéval - P. 4 A. Diéval, Jacques Soignon - P. 6 à 9 R. Mallet - P. 10 A. Diéval - P. 11 et 12 Poul Hagedorn - P. 14 R. Mallet - P. 15 à 17 A. Diéval - P. 18 Guy Lebel - P. 20 Yan Oprins et Lynden Miller - P. 21 à 25 R. Mallet - P. 26 Bleddyn Jones - P.27 Bleddyn Jones et Tim Wood P. 30 à 33 Eliane Lebet - P. 34 A. Diéval - P. 36 Robert Mallet - P. 38 et 39 Robert Mallet - P. 40 à 42 A. Diéval et Robert Mallet - P. 44 Ozzie Johnson - P. 47 Philippe Picherit - Photos affiche Robert Mallet et Thierry Lesaffre

Les articles de ce journal sont publiés sous la responsabilité de leurs auteurs.

UNIVERSITÉS CCVS 2023
PARIS

14/15 SEPTEMBRE 2023

PATRIMOINE
VEGETAL
PATRIMOINE
CAPITAL

inscription sur ccvs-france.org

UN ÉVÉNEMENT ORGANISÉ PAR

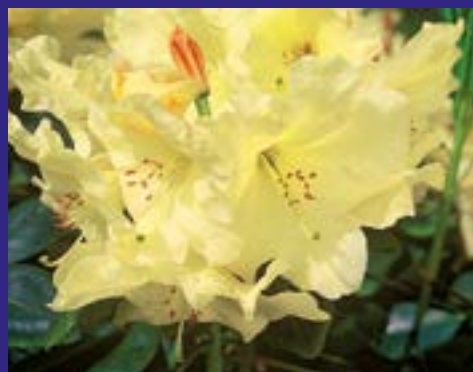


CONSERVATOIRE DES
COLLECTIONS
VÉGÉTALES
SPÉCIALISÉES



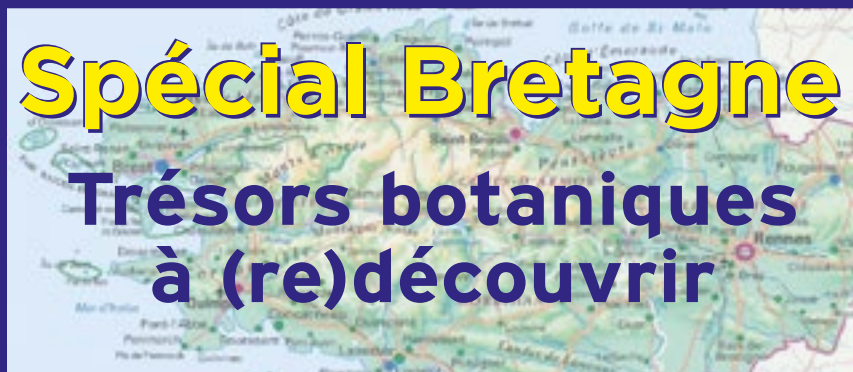
HOMMES & PLANTES

LA REVUE DU CCVS ET DES PASSIONNÉS DU MONDE VÉGÉTAL - N°125



Spécial Bretagne

Trésors botaniques à (re)découvrir



Avril / Mai / Juin 2023

DES COLLECTIONS INSOLITES : pépinière de l'île de Bréhat, pépinières indigènes, Créa'Paysage • **DES COLLECTIONS DANS LEUR ÉCRIN** : conservatoire botanique de Brest, domaine de Trévarez, le parc botanique de Haute Bretagne, jardins de Brocéliande • **DES HOMMES PASSIONNÉS** : Albert Le Stum, Fanch Le Moal, Mickaël Jezegou, Yves Darricau...



Fête des Hydrangéas Shamrock

*Du samedi 20 mai au dimanche 21 mai 2023
de 10h à 18h*



hydrangéa 'General Patton'



Pivoine 'Soleil d'Ambre'

**Un très grand choix d'hortensias
et autres HYDRANGEAS et de PIVOINES**

Avec la participation des pépiniéristes amis :
la Pépinière **HORTENSIARTOIS**

LES JARDINS DU JOUQUOY, CHÊNES DE CAUX

Entrée libre et parking disponible

33, route de l'Église - 76119 - Varengueville-sur-Mer